

PROJEKT STAŁEJ ORGANIZACJI RUCHU

JEDNOSTKA
PROJEKTOWA:



KB Projekt Bartosz Kikul
ul. Żołnierska 45
10-560 Olsztyn

INWESTOR:



Gmina Purda
Purda 19
11-030 Purda

NAZWA ZAMIERZENIA
BUDOWLANEGO:

**Przebudowa drogi gminnej wewnętrznej realizowanej na
działkach nr 234/1, 235/4, 235/5, 236/1, 236/2, 239/70, 239/72,
239/73 w obrębie Klebark Mały, gm. Purda**

ADRES I KATEGORIA
OBIEKTU
BUDOWLANEGO:

Powiat **olsztyński**, Gmina: **Purda**, Obręb: **Klebark Mały**
Kategoria obiektu budowlanego: **IV, XXV, XXVI**

ZESPÓŁ AUTORSKI

IMIĘ I NAZWISKO

BRANŻA

DATA
OPRACOWANIA

PODPIS

Opracował

mgr inż. Bartosz Kikul

ORGANIZACJA RUCHU

08.2024

EGZ. 1

Spis treści

1.	DANE WYJŚCIOWE	3
1.1.	PODSTAWA OPRACOWANIA	3
1.2.	INWESTOR	3
1.3.	JEDNOSTKA PROJEKTOWA	3
1.4.	NAZWA I ZAKRES INWESTYCJI	3
1.5.	MATERIAŁY DO OPRACOWANIA.....	3
2.	STAN ISTNIEJĄCY	5
2.1.	CHARAKTERYSTKA OGÓLNA	5
2.2.	POWIĄZANIA Z ISTNIEJĄCĄ SIECIĄ DRÓG.....	5
2.3.	ISTNIEJĄCY RUCH DROGOWY	5
2.4.	RUCH PIESZY	5
2.5.	KOMUNIKACJA PUBLICZNA	5
3.	STAN PROJEKTOWANY	6
3.1.	CHARAKTERYSTKA OGÓLNA	6
3.2.	PARAMETRY PROJEKTOWE.....	6
3.3.	PROJEKTOWANE SKRZYŻOWANIA.....	6
3.4.	RUCH PIESZY I ROWEROWY.....	6
3.5.	KOMUNIKACJA PUBLICZNA	6
3.6.	ODWODNIENIE	7
4.	STAŁA ORGANIZACJA RUCHU	8
4.1.	WYMAGANIA OGÓLNE	8
4.2.	OZNAKOWANIE PIONOWE	8
4.3.	OZNAKOWANIE POZIOME	9
4.4.	ELEMENTY BEZPIECZEŃSTWA RUCHU	9
4.5.	TERMIN WPROWADZENIA STAŁEJ ORGANIZACJI RUCHU	10
5.	ZATWIERDZENIE PROJEKTU	11

1. DANE WYJŚCIOWE

1.1. PODSTAWA OPRACOWANIA

Podstawą opracowania jest zlecenie Inwestora - Gminy Purda na opracowanie projektu przebudowy drogi w Klebarku Małym.

1.2. INWESTOR

Inwestorem dla przedmiotowego zadania jest Gmina Purda, Purda 19, 11-030 Purda.

1.3. JEDNOSTKA PROJEKTOWA

Jednostką projektową jest KB Projekt Bartosz Kikul, ul. Żołnierska 45, 10-560 Olsztyn.

1.4. NAZWA I ZAKRES INWESTYCJI

Przedmiotem zamierzenia budowlanego jest przebudowa drogi gminnej w Klebarku Małym, na terenie województwa warmińsko-mazurskiego, powiat olsztyński, gmina Purda, obręb 0008 Klebark Mały na działkach nr 234/1, 235/4, 235/5, 236/1, 236/2, 239/70, 239/72, 239/73. W ramach zadania przewiduje się przebudowę drogi na długości 974,87 m.

1.5. MATERIAŁY DO OPRACOWANIA

- Zlecenie Inwestora,
- Szczegółowe wizje terenowe i inwentaryzacje własne,
- Wyniki badań i pomiarów własnych.
- Ustawa z dnia 21 marca 1985r. o drogach publicznych (Dz. U. z 2024 r. poz. 320),
- Ustawa z dnia 7 lipca 1994 r. - Prawo budowlane (podstawie: t.j. Dz. U. z 2024 r. poz. 725),
- Ustawa z dnia 20 czerwca 1997 r. - Prawo o ruchu drogowym (Dz. U. z 2023 r. poz. 1047, 919, 1053, 1088, 1123, 1193, 1234, 1394, 1720, 1723, 2029),

Przebudowa drogi gminnej wewnętrznej realizowanej na działkach nr 234/1, 235/4, 235/5, 236/1, 236/2, 239/70, 239/72, 239/73 w obrębie Klebark Mały, gm. Purda

- Rozporządzenie Ministra Infrastruktury z dnia 23 września 2003 r. w sprawie szczegółowych warunków zarządzania ruchem na drogach oraz wykonywania nadzoru nad tym zarządzaniem (Dz.U. z 2016r. poz. 314),
- Rozporządzenie Ministra Infrastruktury z dnia 3 lipca 2003 r. w sprawie szczegółowych warunków technicznych dla znaków i sygnałów drogowych oraz urządzeń bezpieczeństwa ruchu drogowego i warunków ich umieszczania na drogach (Dz.U. z 2021r. poz. 2066),
- Załączniki nr 1-4 do rozporządzenia Ministra Infrastruktury w sprawie szczegółowych warunków technicznych dla znaków i sygnałów drogowych oraz urządzeń bezpieczeństwa ruchu drogowego i warunków ich umieszczenia na drogach.

2. STAN ISTNIEJĄCY

2.1. CHARAKTERYSTKA OGÓLNA

Inwestycja zlokalizowana jest na terenie województwa warmińsko-mazurskiego, powiat olsztyński, gmina Purda, obręb 0008 Klebark Mały nr 234/1, 235/4, 235/5, 236/1, 236/2, 239/70, 239/72, 239/73. Przedmiotowa droga prowadzi przez teren niezabudowany, łączy części miejscowości Klebark Mały.

2.2. POWIĄZANIA Z ISTNIEJĄCĄ SIECIĄ DRÓG

Planowana inwestycja zlokalizowana jest w ciągu drogi gminnej.

2.3. ISTNIEJĄCY RUCH DROGOWY

Na drodze gminnej, występuje ruch lokalny o niewielkim natężeniu. Istniejąca droga prowadzi głównie do zabudowań mieszkalnych, terenów rolnych i leśnych.

2.4. RUCH PIESZY

Ruch pieszy na przedmiotowym odcinku odbywa się z wykorzystaniem poboczy oraz jezdni.

2.5. KOMUNIKACJA PUBLICZNA

W obrębie planowanej inwestycji nie występują zatoki autobusowe, ani przystanki komunikacji publicznej.

3. STAN PROJEKTOWANY

3.1. CHARAKTERYSTKA OGÓLNA

Przedmiotem zamierzenia budowlanego jest przebudowa drogi gminnej w Klebarku Małym, na terenie województwa warmińsko-mazurskiego, powiat olsztyński, gmina Purda, obręb 0008 Klebark Mały na działkach nr 234/1, 235/4, 235/5, 236/1, 236/2, 239/70, 239/72, 239/73. W ramach zadania przewiduje się przebudowę drogi na długości 974,87 m.

3.2. PARAMETRY PROJEKTOWE

Parametry projektowanej drogi gminnej przedstawiają się następująco:

- klasa drogi: D - dojazdowa
- dopuszczalny nacisk na oś – 115 kN
- kategoria ruchu - KR2
- przekrój poprzeczny – 1x2
- prędkość projektowa: $V_p = 40$ km/h
- prędkość miarodajna: $V_m = 40$ km/h
- prędkość ograniczona znakiem: $V = 60$ km/h
- szerokość pasa ruchu – 5,0 m
- Szerokość poboczy – 0,75 m

3.3. PROJEKTOWANE SKRZYŻOWANIA

Na przedmiotowym odcinku projektuje się jedno skrzyżowanie, z drogą gminną.

3.4. RUCH PIESZY I ROWEROWY

Ruch pieszy odbywać się będzie poboczem projektowanej drogi.

3.5. KOMUNIKACJA PUBLICZNA

Przebudowa drogi gminnej wewnętrznej realizowanej na działkach nr 234/1, 235/4, 235/5, 236/1, 236/2, 239/70, 239/72, 239/73 w obrębie Klebark Mały, gm. Purda

W obrębie planowanej inwestycji nie występują zatoki autobusowe, ani przystanki komunikacji publicznej.

3.6. ODWODNIENIE

Wody opadowe z nawierzchni drogi odprowadzone będą poprzez system rowów przydrożnych a oczyszczenie z ewentualnych zawiesin piasku nastąpi naturalnie. Pod zjazdami rowy przydrożne przebudowano na przepusty o średnicy rur 40-50 cm.

4. STAŁA ORGANIZACJA RUCHU

4.1. WYMAGANIA OGÓLNE

Projekt organizacji ruchu został opracowany w oparciu o Rozporządzenie Ministra Infrastruktury z dnia 3 lipca 2003 r. w sprawie szczegółowych warunków technicznych dla znaków i sygnałów drogowych oraz urządzeń bezpieczeństwa ruchu drogowego i warunków ich umieszczania na drogach.

Oznakowanie poziome i pionowe będzie miało za zadanie zapewnić bezpieczeństwo użytkownikom projektowanej drogi.

4.2. OZNAKOWANIE PIONOWE

Do oznakowania pionowego należy stosować znaki z grupy wielkości małe za wyjątkiem znaku A-7 „ustąp pierwszeństwa”, który należy do grupy wielkości średnie. Znaki drogowe należy umieszczać po prawej stronie jezdni, jeśli dotyczą jadących wszystkimi pasami ruchu. Znaki montuje się na konstrukcjach wsporczych (słupkach, ramach) wykonanych z ocynkowanych rur śr. 70 mm.

Tarcze znaków powinny być odchylone w poziomie od linii prostopadłej do osi jezdni.

Odchylenie znaków odblaskowych powinno wynosić około 5 stopni w kierunku jezdni.

Jeśli znaki umieszcza się na łukach poziomych odchylenie tarczy znaku należy skorygować zależnie od wielkości promienia oraz jego kierunku.

Odległość znaków od krawędzi jezdni powinna wynosić:

- na ulicach 0,5 m do 2,0 m (odległość znaku mierzy się w poziomie od krawędzi jezdni do najbliższego skrajnego punktu znaku),
- w pasie dzielącym 0,5 m od zewnętrznej krawędzi opaski.

Wysokość umieszczania znaków przy chodniku (peronie) powinna wynosić min. 2,20 m i przy jezdni min. 2,00 m. Odległość tą odmierza się od dolnej krawędzi lub najniżej położonego jej punktu. Odległość znaków w poziomie min. 0,50 m od krawędzi jezdni.

Do oznakowania pionowego należy zastosować następujące materiały:

- lica znaków wykonane z folii odblaskowej II generacji,

Przebudowa drogi gminnej wewnętrznej realizowanej na działkach nr 234/1, 235/4, 235/5, 236/1, 236/2, 239/70, 239/72, 239/73 w obrębie Klebark Mały, gm. Purda

- tarcze znaków wyprofilowane lub tłoczone z blachy ocynkowanej, krawędź tarczy zagięta lub zabezpieczona ramką aluminiową.

Nowe znaki pionowe należy ustawić zgodnie z lokalizacją z załącznika graficznego.

Wykaz oznakowania pionowego **na drodze gminnej**:

Znaki pionowe - PROJEKTOWANE

Lp.	Symbol znaku	Ilość
1	A-6a	1
2	A-6b	1
3	A-7	1
4	A-30	1
5	B-33	4
6	T-0	1

4.3. OZNAKOWANIE POZIOME

Oznakowanie poziome w ciągu drogi gminnej należy wykonać jako cienkowarstwowe. Użyte materiały muszą charakteryzować się dobrą widocznością w dzień i w nocy, odblaskowością, szorstkością, odpornością na ścieranie i zabrudzenie oraz trwałością minimum 5 lat. Wymiary i sposób rozmalowania poszczególnych linii przedstawiono na planach sytuacyjnych zawierających projekt stałej organizacji ruchu.

Zestawienie oznakowania poziomego cienkowarstwowego

Symbol znaku	Dł. liczba lub poz. znaku	m ² /mb	powierzchnia
P-4	3,10 mb	0,24 m ² /mb	0,75 m ²
P-13	6,00 mb	0,2625 m ² /mb	1,58 m ²
Razem:			2,33 m²

4.4. ELEMENTY BEZPIECZEŃSTWA RUCHU

W ramach zadania, przewiduje budowę barier drogowych według opracowania branży drogowej.

Przebudowa drogi gminnej wewnętrznej realizowanej na działkach nr 234/1, 235/4, 235/5, 236/1, 236/2, 239/70, 239/72, 239/73 w obrębie Klebark Mały, gm. Purda

4.5. *TERMIN WPROWADZENIA STAŁEJ ORGANIZACJI RUCHU*

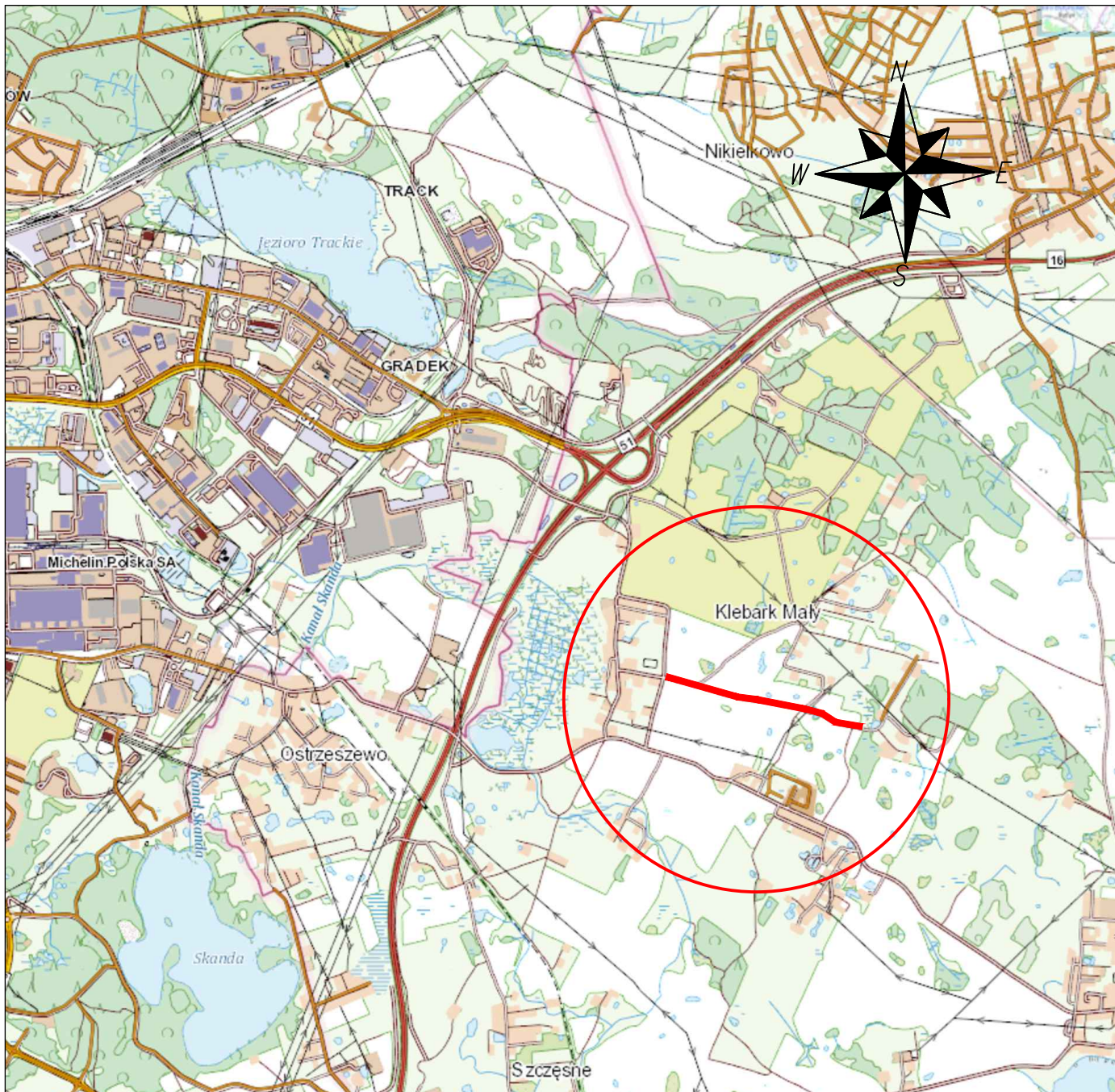
Przewidywany termin wprowadzenia stałej organizacji ruchu: IV kwartał 2025 roku.

Opracował:

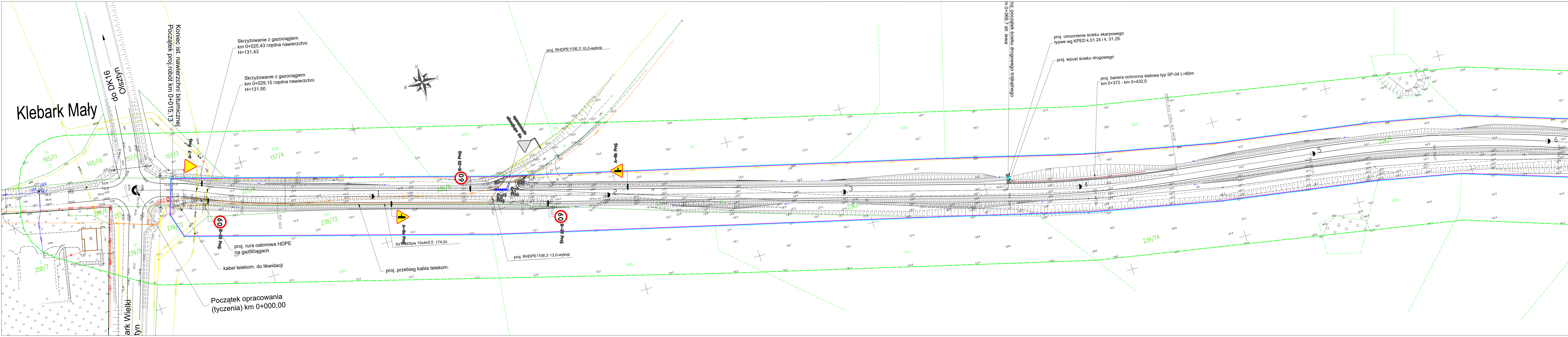
mgr inż. Bartosz Kikul

Przebudowa drogi gminnej wewnętrznej realizowanej na działkach nr 234/1, 235/4, 235/5, 236/1, 236/2, 239/70, 239/72, 239/73 w obrębie Klebark Mały, gm. Purda

5. ZATWIERDZENIE PROJEKTU



INWESTOR					Gmina Purda Purda 19 11-030 Purda	
JEDNOSTKA PROJEKTOWA						KB Projekt Bartosz Kikul ul. Żołnierska 45 10-560 Olsztyn
OBIEKT Przebudowa drogi gminnej wewnętrznej realizowanej na działkach nr 234/1, 235/4, 235/5, 236/1, 236/2, 239/70, 239/72, 239/73 w obrębie Klebark Mały, gm Purda						
TYTUŁ RYSUNKU PLAN ORIENTACYJNY						
BRANŻA	FAZA	SOR	SKALA	DATA	NR RYS.	
drogowa		SOR	1:25000	08.2024	1.0	
OPRACOWAŁ mgr inż. Bartosz Kikul			NUMER UPRAWNIEN		PODPIS	
			-			



LEGENDA:

Organizacja ruchu

- Istn. oznakowanie poziome
- Istn. oznakowanie pionowe
- Istn. oznakowanie poziome do usunięcia
- Istn. oznakowanie pionowe do usunięcia
- Proj. oznakowanie poziome
- Proj. oznakowanie pionowe

INWESTOR

Gmina Purda
Purda 19
11-030 Purda

ARCHIWIZACJA PROJEKTOWA

KB Projekt Bartosz Kikul
ul. Żołnierska 45
10-560 Olsztyn

OBJEKT

Przebudowa drogi gminnej wewnętrznej realizowanej na działkach nr 234/1, 235/4, 235/5, 236/1, 236/2, 239/70, 239/72, 239/73 w obrębie Klebark Mały, gm Purda

TYTUŁ RYSUNKU

PROJEKT STAŁEJ ORGANIZACJI RUCHU

BRANŻA	PRACA	SKALA	DATA	NR RYS.
drogowa	SOR	1:500	08.2024	2.1

OPRACOWAŁ	NUMER UPRAWNIENIA	PODPIS
mgr inż. Bartosz Kikul	-	

